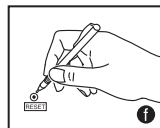
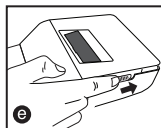
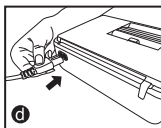
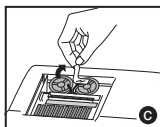
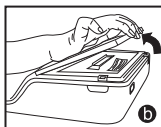
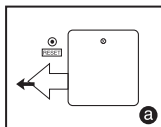


ΠΕΡΙΕΧΟΜΕΝΑ

ΠΡΙΝ ΑΠΟ ΤΗΝ ΕΝΑΡΞΗ ΧΡΗΣΗΣ.....	ΣΕΛ.1
ΤΟΠΟΘΕΤΗΣΗ ΧΑΡΤΙΟΥ ΕΚΤΥΠΩΣΗΣ.....	ΣΕΛ.2
ΑΝΤΙΚΑΤΑΣΤΑΣΗ ΤΗΣ ΜΕΛΑΝΟΤΑΙΝΙΑΣ.....	ΣΕΛ.2
ΕΦΕΔΡΙΚΗ ΜΠΑΤΑΡΙΑ	ΣΕΛ.3
ΓΕΝΙΚΗ ΣΥΝΤΗΡΗΣΗ.....	ΣΕΛ.3
ΕΠΙΛΟΓΕΑΣ ΣΗΜΕΙΟΥ ΥΠΟΔΙΑΣΤΟΛΗΣ	ΣΕΛ.4
ΔΙΑΚΟΠΤΗΣ ΣΤΡΟΓΥΛΟΠΟΙΗΣΗΣ	ΣΕΛ.4
ΔΙΑΚΟΠΤΗΣ ΡΥΘΜΙΟΝΣ ΓΕΝΙΚΟΥ ΣΥΝΟΛΟΥ / ΠΟΣΟΣΤΟΥ ΦΟΡΟΥ	ΣΕΛ.4
ΔΙΑΚΟΠΤΗΣ ΕΚΤΥΠΩΣΗΣ / ΜΕΤΡΗΣΗΣ ΣΤΟΙΧΕΙΩΝ.....	ΣΕΛ.4
ΛΕΙΤΟΥΡΓΙΑ ΥΠΟΛΟΓΙΣΜΟΥ ΦΟΡΟΥ.....	ΣΕΛ.5
ΥΠΟΛΟΓΙΣΜΟΣ ΠΩΛΗΣΕΩΝ ΕΠΙΧΕΙΡΗΣΗΣ.....	ΣΕΛ.5
ΛΕΙΤΟΥΡΓΙΑ ΡΟΛΟΓΙΟΥ & ΗΜΕΡΟΛΟΓΙΟΥ	ΣΕΛ.5
Αυτόματη εξοικονόμηση ενέργειας	ΣΕΛ.5
ΥΠΕΡΧΕΙΛΙΣΗ.....	ΣΕΛ.6
ΠΡΟΔΙΑΓΡΑΦΕΣ	ΣΕΛ.6
ΠΑΡΑΔΕΙΓΜΑ ΥΠΟΛΟΓΙΣΜΟΥ	ΣΕΛ.67-74


ΠΡΙΝ ΑΠΟ ΤΗΝ ΕΝΑΡΞΗ ΧΡΗΣΗΣ

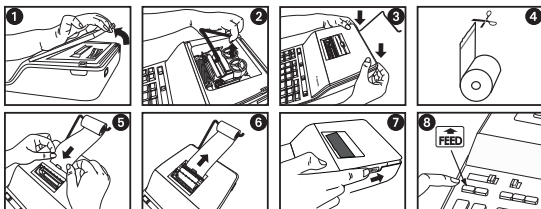
- 1) Αφαιρέστε τη μονωτική ταινία από το πίσω μέρος της αριθμομηχανής. (Εικόνα **a**)
- 2) Αθαιρέζετε την ηλαία ζετηικά με την μελανοηαιία ηοσ αριθμομητανή. (Εικόνα **b**, **c**)
- 3) Σανδέζετε ηο καλώδιο ηροθοδοζίας ρεύμαηος. (Εικόνα **d**)
- 4) Ανοίετε το διακόπητη ρεύματος. (Εικόνα **e**)
- 5) πατήετε το πλήκτρο [RESET] πριν από τη χρήση. (Εικόνα **f**)



ΤΟΠΟΘΕΤΗΣΗ ΧΑΡΤΙΟΥ ΕΚΤΥΠΩΣΗΣ

Σημείωση: Κλείστε το διακόπτη τροφοδοσίας.

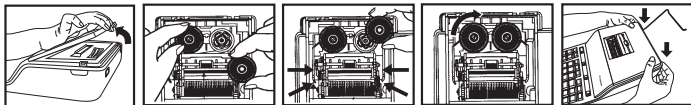
- 1) Αθαιρέζετε ηο κάλσμμα ηοσ εκησπωηή και ζηκώζηε ηο βρατίονα ηοσ ταρηιού. (Εικόνα 1 2)
- 2) Τοποθετήστε ξανά το καπάκι του εκτυπωτή. (Εικόνα 3)
• Κατά την τοποθέτηση του χαρτιού, κόψτε την άκρη του χαρτιού όπως απεικονίζεται. (Εικόνα 4)
- 3) Τοποθετήστε το νέο ρολό χαρτιού στο βραχίονα. Το άκρο του χαρτιού πρέπει να τοποθετηθεί όπως απεικονίζεται (Εικόνα 5).
• Κατάλληλο ρολό χαρτιού – Πλάτος: 57mm (2-1/4") / Διάμετρος: 86mm (3-3/8") μέγιστο.
- 4) Τοποθετήστε το χαρτί στη σχισμή που υπάρχει στο πίσω μέρος της συσκευής, όπως απεικονίζεται (Εικόνα 6).
- 5) Ανοίξτε το διακόπτη ρεύματος. (Εικόνα 7). Πατήστε το κουμπί τροφοδοσίας χαρτιού  για να προωθήσετε το χαρτί όπως φαίνεται. (Εικόνα 8).



ΑΝΤΙΚΑΤΑΣΤΑΣΗ ΤΗΣ ΜΕΛΑΝΟΤΑΙΝΙΑΣ

Σημείωση: Κλείστε το διακόπτη τροφοδοσίας.

- 1) Αθαιρέζετε ηο κάλσμμα ηοσ εκησπωηή και ζηκώζηε ηο βρατίονα ηοσ ταρηιού.
- 2) Σηκώστε το καρούλι της μελανοταινίας από τους άξονες. Πετάξτε την παλιά μελανοταινία και τα καρούλια.
- 3) Τοποθετήστε το καρούλι μελανοταινίας στην αριστερή ακίδα μελανοταινίας και πατήστε την κάτω μέχρι να κάνει κλικ.
- 4) Περάστε την ταινία κατά μήκος του εξωτερικού άκρου του πλευρικού οδηγού, φροντίζοντας το μαύρο μισό της ταινίας να εξακολουθεί να είναι από πάνω.
- 5) Τοποθετήστε τη ταινία ανάμεσα στο δαχτυλίδι εκτύπωσης και στο ρολό εκτύπωσης. Περάστε την ταινία κατά μήκος του εξωτερικού άκρου του οδηγού της αριστερής πλευράς.
- 6) Τοποθετήστε το άλλο καρούλι μελανοταινίας σε άλλη ακίδα καρουλιού.
- 7) Σπρώξτε το καρούλι προς τα κάτω μέχρι να κάνει κλικ.
- 8) Τραβήξτε όση ταινία περισσεύει περιστρέφοντας το αριστερό καρούλι προς τα αριστερά.
- 9) Τοποθετήστε ξανά το καπάκι του εκτυπωτή.



ΣΗΜΑΝΤΙΚΟ: Χρησιμοποιείτε μόνο ίδιου τύπου καρούλια μελανοταινιών.

ΕΦΕΔΡΙΚΗ ΜΠΑΤΑΡΙΑ

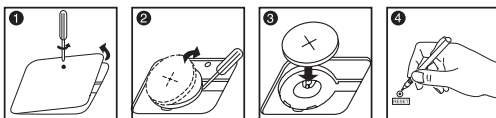
Η εφεδρική μπαταρία της μνήμης συγκρατεί τις ρυθμίσεις ποσοστού φόρου, ημερολογίου και ρολογιού, ακόμα και εάν η συσκευή είναι απενεργοποιημένη ή εάν το καλώδιο AC έχει αποσυνδεθεί.

Μπαταρία: 1 μπαταρία λιθίου (Τύπος: CR2032)

Διάρκεια μπαταρίας: Εφεδρικός χρόνος 2.000 ώρες

ΠΡΟΣΟΧΗ: Εάν αντικαταστήσετε τη μπαταρία με λάθος τύπο μπαταρίας, υπάρχει κίνδυνος έκρηξης. Η απόρριψη των χρησιμοποιημένων μπαταριών πρέπει να γίνεται σύμφωνα με τις οδηγίες.

Η απόρριψη των μπαταριών πρέπει να γίνεται σύμφωνα με τους τοπικούς κανονισμούς. Μην τις απορρίπτετε ως οικιακά απορρίμματα.



Αφού αντικαταστήσετε την εφεδρική μπαταρία, πατήστε το κουμπί [RESET] και έπειτα ρυθμίστε ξανά το ρολόι, το ημερολόγιο και το ποσοστό φόρου.

ΓΕΝΙΚΗ ΣΥΝΤΗΡΗΣΗ

- 1) Μην χρησιμοποιείτε και μην αφήνετε την αριθμομηχανή σε άμεσο ηλιακό φως. Επίσης, πρέπει να αποφεύγετε τη χρήση σε γρήγορες αλλαγές θερμοκρασίας, υψηλή υγρασία, σκόνη και βρωμιά.
- 2) Χρησιμοποιήστε ένα στεγνό πανί για να καθαρίσετε το περίβλημα της μονάδας. Μην χρησιμοποιείτε νερό ή καθαριστικά.
- 3) Ενεργοποιήστε τον εκτυπωτή αφού τοποθετήσετε το ρολό χαρτιού.
- 4) Αποφύγετε τη χρήση της αριθμομηχανής σε σημείο που υπάρχουν ρινίσματα σιδήρου, καθώς κάτι τέτοιο μπορεί να επηρεάσει τα ηλεκτρικά κυκλώματα της αριθμομηχανής.
- 5) Μην τοποθετείτε τίποτα πάνω στη συσκευή και ειδικά πάνω στο μηχανισμό εκτύπωσης.
- 6) Απενεργοποιείτε την αριθμομηχανή πριν την αποσυνδέσετε από την πρίζα.
- 7) Τραβήξτε το φισ από την πρίζα τοίχου εάν θέλετε να διακόψετε την ηλεκτρική παροχή ή, σε περίπτωση ηλεκτρικής βλάβης (πχ. καπνός), αποσυνδέστε αμέσως το φισ από την πρίζα του ρεύματος.
- 8) Η πρίζα AC πρέπει να βρίσκεται κοντά στον εξοπλισμό και να είναι εύκολα προσβάσιμη.
- 9) Σε περιβάλλον ηλεκτροστατικής εκφόρτισης, η μονάδα μπορεί να μην λειτουργεί σωστά και να απαιτείται επαναφορά από τη χρήση.

ΕΠΙΛΟΓΕΑΣ ΣΗΜΕΙΟΥ ΥΠΟΔΙΑΣΤΟΛΗΣ



– Χρησιμοποιείται για να υποδείξει τη θέση της υποδιαστολής (+ 0 2 3 4 6 F) για τα υπολογιζόμενα αποτελέσματα.



+ (λειτουργία πρόσθεσης) – Οι λειτουργίες πρόσθεσης και αφαίρεσης εκτελούνται με αυτόματο διψήφιο δεκαδικό. Είναι κατάλληλο για υπολογισμούς νομισματικών ισοτιμιών.



F (κινούμενη υποδιαστολή) – Εκτυπώνονται ή εμφανίζονται όλοι οι ισχύοντες αριθμοί έως 12 ψηφία.

ΔΙΑΚΟΠΤΗΣ ΣΤΡΟΓΓΥΛΟΠΟΙΗΣΗΣ

ROUNDING



– Χρησιμοποιείται για στρογγυλοποίηση προς τα πάνω [\uparrow], την απενεργοποίηση της στρογγυλοποίησης [5/4] ή στρογγυλοποίηση προς τα κάτω [\downarrow] για τα προεπιλεγμένα δεκαδικά ψηφία του αποτελέσματος.

ΔΙΑΚΟΠΤΗΣ ΡΥΘΜΙΣΗΣ ΓΕΝΙΚΟΥ ΣΥΝΟΛΟΥ / ΠΟΣΟΣΤΟΥ ΦΟΡΟΥ

ΓΕΝΙΚΟ ΣΥΝΟΛΟ



– Όταν πραγματοποιείτε υπολογισμούς με το διακόπτη GT στη θέση «ON», τα σύνολα συγκεντρώνονται στη γενική συνολική μνήμη. Κάθε φορά που πατάτε [*], εκτυπώνεται το υποσύνολο με τα σύμβολα GT. Όταν πατάτε [GT], εκτυπώνεται το ενδιάμεσο γενικό σύνολο με τα σύμβολα G◊. Πατήστε διαδοχικά [GT] για να εμφανιστεί το γενικό σύνολο ακολουθούμενο από τα σύμβολα G*.

ΡΥΘΜΙΣΗ ΠΟΣΟΣΤΟΥ ΦΟΡΟΥ



– Ρυθμίστε το διακόπτη στη θέση «TAX RATE SET» για να ρυθμίσετε ή να επαναφέρετε το ποσοστό φόρου.

ΔΙΑΚΟΠΤΗΣ ΕΚΤΥΠΩΣΗΣ / ΜΕΤΡΗΣΗΣ ΣΤΟΙΧΕΙΩΝ



Απενεργοποίηση εκτύπωσης – Οι καταχωρίσεις και τα αποτελέσματα εμφανίζονται στην οθόνη αλλά δεν εκτυπώνονται.



Ενεργοποίηση εκτύπωσης – Οι καταχωρίσεις και τα αποτελέσματα εμφανίζονται στην οθόνη και εκτυπώνονται.



Στοιχείο – Ρυθμίστε το διακόπτη σε «ITEM» για να μετρήσετε τον αριθμό των φορών που πατήθηκαν τα πλήκτρα [+], [-], [M \pm] και [M \pm]. Η μέτρηση στοιχείων θα εκτυπωθεί στην αριστερή πλευρά του ρολού χαρτιού (έως 999 φορές) όταν έχουν πατηθεί τα πλήκτρα [\diamond], [*], [M \langle] ή [M *].

ΛΕΙΤΟΥΡΓΙΑ ΥΠΟΛΟΓΙΣΜΟΥ ΦΟΡΟΥ

TAX+ Πλήκτρο πρόσθεσης φόρου – Χρησιμοποιείται για την πρόσθεση του φόρου στον αριθμό που εμφανίζεται στην οθόνη.

TAX- Πλήκτρο αφαίρεσης φόρου – Χρησιμοποιείται για την αφαίρεση του φόρου από τον αριθμό που εμφανίζεται στην οθόνη.

ΥΠΟΛΟΓΙΣΜΟΣ ΠΩΛΗΣΕΩΝ ΕΠΙΧΕΙΡΗΣΗΣ

COST **SELL** **MARGIN** – Χρησιμοποιείται για τον υπολογισμό του κόστους, της τιμής πώλησης και του περιθωρίου κέρδους. Εισαγάγετε την τιμή 2 οποιωνδήποτε στοιχείων για να δείτε το υπόλοιπο. (π.χ. εισαγάγετε την τιμή κόστους και την τιμή πώλησης για να δείτε το ποσοστό % του περιθωρίου κέρδους.)

ΛΕΙΤΟΥΡΓΙΑ ΡΟΛΟΓΙΟΥ & ΗΜΕΡΟΛΟΓΙΟΥ



– Χρησιμοποιείται για την εναλλαγή μεταξύ λειτουργίας ημερολογίου και ρολογιού.



– Χρησιμοποιείται για την εναλλαγή μεταξύ 12ωρου και 24ωρου στη λειτουργία ρολογιού.



– Χρησιμοποιείται για τη ρύθμιση της ημερομηνίας και της ώρας στη λειτουργία ημερολογίου & ρολογιού.




– Χρησιμοποιείται για εναλλαγή μεταξύ ΠΜ και ΜΜ κατά τη ρύθμιση της ώρας στη λειτουργία ρολογιού.



– Χρησιμοποιείται για την επιλογή της μορφής ημερομηνίας μεταξύ «EEEE/MM/HH», «HH/MM/EEEE» και «MM/HH/EEEE» στη λειτουργία ημερολογίου.

- **Σημείωση:** Εάν έχουν αποσυνδεθεί όλες οι πηγές τροφοδοσίας η εφεδρική μπαταρία CR2032, το ρολόι, το ημερολόγιο και το ποσοστό φόρου θα διαγραφούν. Σε αυτή την περίπτωση, ρυθμίστε ξανά το ρολόι, το ημερολόγιο και το ποσοστό φόρου.

Αυτόματη εξοικονόμηση ενέργειας

Όταν η συσκευή είναι ενεργοποιημένη "ON" και ο υπολογιστής δεν χρησιμοποιείται για περίπου. **7 λεπτά**. Ο υπολογιστής θα μεταβεί σε κατάσταση εξοικονόμησης ενέργειας αυτόματα με το πορτοκαλί φως LED-up. Πιέστε  το πλήκτρο ο υπολογιστής θα επιστρέψει στην κανονική λειτουργία υπολογισμού.

ΥΠΕΡΧΕΙΛΙΣΗ

Στις παρακάτω περιπτώσεις, όταν εμφανίζεται η ένδειξη «E», εκτυπώνεται μια "ERR" το πληκτρολόγιο κλειδώνεται ηλεκτρονικά και δεν μπορεί να συνεχιστεί η λειτουργία.

Πατήστε  για να διαγράψετε την υπερχειλίση. Η υπερχειλίση παρουσιάζεται όταν:

1. Το αποτέλεσμα ή το περιεχόμενο της μνήμης υπερβαίνει τα 12 ψηφία αριστερά της υποδιαστολής.
2. Γίνεται διαίρεση με το 0.
3. Η ταχύτητα διαδοχικής λειτουργίας είναι μεγαλύτερη από την ταχύτητα επεξεργασίας της αριθμομηχανής. (Υπερχειλίση εγγραφής σε προσωρινή μνήμη)

- Οι ηλεκτρομαγνητικές παρεμβολές ή η ηλεκτροστατική εκφόρτιση μπορεί να προκαλέσουν δυσλειτουργία της οθόνης, απώλεια ή αλλαγή της νομισματικής ισοτιμίας ή του ποσοστού φόρου της μνήμης. Σε περίπτωση που συμβεί αυτό, χρησιμοποιήστε ένα στυλό με λεπτή μύτη (ή παρόμοιο αιχμηρό αντικείμενο) για να πατήσετε το κουμπί [RESET] στο πίσω μέρος της αριθμομηχανής. Μετά την επαναφορά, πρέπει να ρυθμίσετε ξανά το ημερολόγιο, το ρολόι και το ποσοστό φόρου.



ΠΡΟΔΙΑΓΡΑΦΕΣ

Πηγή τροφοδοσίας: AC100V – AC240V, 50/60Hz

Θερμοκρασία λειτουργίας: 0°C έως 40°C

Χωρητικότητα υπολογισμού: 12 ψηφία το μέγιστο

Διαστάσεις: 320mm (L) x 193mm (Π) x 71mm (Υ)

Βάρος: 1,506 γραμ.

(Υπόκειται σε αλλαγές χωρίς προειδοποίηση).



Το κάτω μέρος υπόθεση και κάλυμμα του εκτυπωτή σε αυτό το προϊόν είναι κατασκευασμένο από ανακυκλωμένο πλαστικό φωτοαντιγραφικό Canon.

Ευρωπαϊκή Ένωση (και ΕΟΧ) μόνο.

Αυτά τα σύμβολα υποδεικνύουν ότι αυτό το προϊόν δεν πρέπει να απορρίπτεται μαζί με τα οικιακά απορρίμματα, σύμφωνα με την Οδηγία για τα Απόβλητα Ηλεκτρικού και Ηλεκτρονικού Εξοπλισμού (ΑΗΗΕ) (2002/96/ΕΚ), την Οδηγία για τις Ηλεκτρικές Στήλες (2006/66/ΕΚ) ή/και την εθνική νομοθεσία που εφαρμόζει τις Οδηγίες εκείνες.

Αυτό το προϊόν πρέπει να παραδίδεται σε καθορισμένο σημείο συλλογής, π.χ. σε μια εξουσιοδοτημένη βάση ανταλλαγής, όταν αγοράζετε ένα νέο παρόμοιο προϊόν ή σε μια εξουσιοδοτημένη θέση συλλογής για την ανακύκλωση των αποβλήτων ηλεκτρικού και ηλεκτρονικού εξοπλισμού (ΗΗΕ) και ηλεκτρικών στηλών και συσσωρευτών. Ο ακατάλληλος χειρισμός αυτού του τύπου αποβλήτων θα μπορούσε να έχει πιθανό αρνητικό αντίκτυπο στο περιβάλλον και την υγεία του ανθρώπου, λόγω δυνητικώς επικίνδυνων ουσιών που γενικά συνδέονται με τον ΗΗΕ.

Η συνεργασία σας για τη σωστή απόρριψη αυτού του προϊόντος θα συμβάλει στην αποτελεσματική χρήση των φυσικών πόρων.

Για περισσότερες πληροφορίες σχετικά με ανακύκλωση αυτού του προϊόντος, επικοινωνήστε με το τοπικό γραφείο της πώλης σας, την υπηρεσία απορριμμάτων, το εγκεκριμένο σχήμα ή την υπηρεσία απόρριψης οικιακών αποβλήτων ή επισκεφθείτε τη διεύθυνση www.canon-europe.com/environment.

(Ευρωπαϊκός Οικονομικός Χώρος: Νορβηγία, Ισλανδία και Λιχτενστάιν)

